



Byplanvedtægt 1-07

Et område syd for banen, vest for Mølleholmen, nord for Enghavevej, Elme Allé og Lærkevej

Taastrup

Boligformål: Etagebebyggelse

28.02.1967

BYPLANVEDTÆGT

107

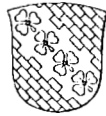


Høje-Taastrup kommune

BYPLANVEDTÆGT

7

HØJE-TAASTRUP KOMMUNE



Område syd for banen, vest for Mølleholmen, nord for Enghavevej
og øst for Valbyvej, Elme Alle og Lærkevej.

Byplanvedtægt for et område beliggende syd for banen, vest for Mølleholmen, nord for Enghavevej og øst for Valbyvej, Elme Allé og Lærkevej.

I medfør af byplanloven (lovbekendtgørelse nr. 160 af 9. maj 1962) fastsættes følgende bestemmelser for det i § 1 nævnte område i Høje-Taastrup kommune.

§ 1. Område.

1. Byplanvedtægten omfatter det på vedhæftede kortbilag nr. 27-18-1 viste område, begrænset af jernbanen, byggelinie for fremtidig motorvej, Parkvej, Mølleholmen, nordskel af matr. nr. 12 *d* Taastrup Valby by, Taastrup Nykirke sogn, nordskel af matr. nr. 13 *b* Taastrup Valby by, Taastrup Nykirke sogn, Enghavevej, Valby Sidegade, Valbyvej, Lindevej, Elme Allé, Dorphs Allé, Lærkevej, østskel af matr. nr. 14 *dv*, 14 *eh*, 5 *q*, 15 *ee*, 15 *ed*, 15 *eb* Taastrup Valby by, Taastrup Nykirke sogn.
2. Byplanvedtægten omfatter følgende matrikelnumre alle af Taastrup Valby by, Taastrup Nykirke sogn:

5 *am*,

5 *ds*, 5 *dt*, 5 *du*,

5 *ea*, 5 *es*, 5 *et*,

5 *ff*, 5 *fg*, 5 *fk*, 5 *fm*, 5 *fn*, 5 *fq*, 5 *fr*, 5 *fu*, 5 *fv*, 5 *fx*,

5 *ga*, 5 *gb*, 5 *gc*, 5 *gd*, 5 *ge*, 5 *gf*, 5 *gg*, 5 *gh*, 5 *gi*, 5 *gk*, 5 *gu*.

5 *ha*, 5 *hb*, 5 *hd*, 5 *hi*, 5 *hk*, 5 *hl*, 5 *hm*, 5 *hn*, 5 *ho*, 5 *hp*, 5 *hq*, 5 *hr*,
 5 *hs*, 5 *ht*, 5 *hu*,
 5 *ib*, 5 *ic*, 5 *id*, 5 *ie*, 5 *if*, 5 *ig*, 5 *il*, 5 *in*,
 10 *b*,
 pc. af 14 *a*, 14 *d*, 14 *i*, 14 *k*, 14 *l*, 14 *m*, 14 *q*, 14 *r*, 14 *s*, 14 *t*, 14 *u*, 14 *v*,
 14 *x*, 14 *y*, 14 *z*, 14 *æ*, 14 *ø*,
 14 —
 14 *aa*, 14 *ab*, 14 *ac*, 14 *ad*, 14 *ae*, 14 *af*, 14 *ag*, 14 *ah*, 14 *ak*, 14 *al*,
 14 *am*, 14 *an*, 14 *ao*, 14 *ap*, 14 *aq*, 14 *ar*, 14 *as*, 14 *at*, 14 *au*, 14 *av*,
 14 *ax*, 14 *ay*, 14 *az*, 14 *æ*, 14 *ø*,
 14 *ba*, 14 *bb*, 14 *bc*, 14 *bd*, 14 *be*, 14 *bf*, 14 *bg*, 14 *bh*, 14 *bi*, 14 *bk*,
 14 *bl*, 14 *bm*, 14 *bn*, 14 *bo*, 14 *bp*, 14 *bq*, 14 *br*, 14 *bs*, 14 *bt*, 14 *bu*,
 14 *bv*, 14 *bx*, 14 *by*, 14 *bz*, 14 *bæ*,
 14 *cc*, 14 *cf*, 14 *cg*, 14 *ch*, 14 *ci*, 14 *ck*, 14 *cl*, 14 *cn*, 14 *co*, 14 *cp*, 14 *cq*,
 14 *cs*, 14 *ct*, 14 *cv*, 14 *cx*, 14 *cy*, 14 *cæ*, 14 *cø*,
 14 *da*, 14 *db*, 14 *dc*, 14 *dd*, 14 *df*, 14 *dg*, 14 *dh*, 14 *di*, 14 *dk*, 14 *dl*,
 14 *dm*, 14 *dn*, 14 *do*, 14 *dp*, 14 *dq*, 14 *dr*, 14 *ds*, 14 *dt*, 14 *du*, 14 *dx*,
 14 *dy*, 14 *dæ*, 14 *dø*,
 14 *ea*, 14 *eb*, 14 *ed*, 14 *ee*, 14 *ef*, 14 *eg*, 14 *ei*, 14 *ek*, 14 *el*, 14 *em*,
 14 *en*, 14 *eo*, 14 *ep*, 14 *eq*, 14 *er*, 14 *es*, 14 *et*, 14 *eu*, 14 *ev*, 14 *ex*,
 14 *ey*, 14 *ez*, 14 *æ*, 14 *ø*,
 14 *fa*, 14 *fb*, 14 *fc*, 14 *fd*, 14 *fe*, 14 *ff*, 14 *fg*, 14 *fh*, 14 *fi*, 14 *fk*, 14 *fl*,
 14 *fm*, 14 *fn*, 14 *fo*, 14 *fp*, 14 *fq*, 14 *fr*, 14 *fs*, 14 *ft*, 14 *fu*, 14 *fv*, 14 *fx*,
 14 *fy*, 14 *fz*, 14 *fæ*, 14 *fø*,
 14 *ga*, 14 *gb*, 14 *gc*, 14 *gd*, 14 *ge*, 14 *gf*, 14 *gg*, 14 *gh*, 14 *gi*, 14 *gk*,
 14 *gl*, 14 *gm*, 14 *gn*, 14 *go*, 14 *gp*, 14 *gq*, 14 *gr*, 14 *gs*, 14 *gt*, 14 *gu*,
 14 *gv*, 14 *gx*, 14 *gy*, 14 *gz*, 14 *gæ*, 14 *gø*,
 14 *ha*, 14 *hb*, 14 *hc*, 14 *hd*, 14 *he*, 14 *hf*, 14 *hg*, 14 *hh*, 14 *hi*, 14 *hk*,
 14 *hl*, 14 *hm*, 14 *hn*, 14 *ho*, 14 *hp*, 14 *hq*, 14 *hr*, 14 *hs*, 14 *ht*, 14 *hu*,
 14 *hv*, 14 *hx*, 14 *hy*, 14 *hz*, 14 *hæ*, 14 *hø*,
 14 *ia*, 14 *ib*, 14 *ic*, 14 *id*, 14 *ie*, 14 *if*, 14 *ig*, 14 *ih*, 14 *ii*, 14 *ik*, 14 *il*,
 14 *im*, 14 *in*, 14 *io*, 14 *ip*, 14 *iq*, 14 *ir*, 14 *is*, 14 *it*, 14 *iu*, 14 *iv*, 14 *ix*,
 14 *iy*, 14 *iz*, 14 *iæ*, 14 *iø*,
 14 *ka*, 14 *kb*, 14 *kc*, 14 *kd*, 14 *ke*, 14 *kf*, 14 *kg*, 14 *kh*, 14 *ki*, 14 *kk*,
 14 *kl*, 14 *km*, 14 *kn*, 14 *ko*, 14 *kp*, 14 *kq*, 14 *kr*, 14 *ks*, 14 *kt*, 14 *ku*,
 14 *kv*, 14 *kx*, 14 *ky*, 14 *kz*, 14 *kæ*, 14 *kø*,

14 la, 14 lb, 14 lc, 14 ld, 14 le, 14 lf, 14 lg, 14 lh, 14 li, 14 lk, 14 ll,
 14 lm, 14 ln, 14 lo, 14 lp, 14 lq, 14 lr, 14 ls, 14 lt, 14 lu, 14 lv, 14 lx,
 14 ly, 14 lz, 14 læ, 14 lø,
 14 ma, 14 mb, 14 mc, 14 md, 14 me, 14 mf, 14 mg, 14 mh, 14 mi,
 14 mk, 14 ml, 14 mm, 14 mn, 14 mo, 14 mp, 14 mq, 14 mr, 14 ms,
 14 mt, 14 mu, 14 mv, 14 mx, 14 my, 14 mz, 14 mæ, 14 mø,
 14 na, 14 nb, 14 nc, 14 nd, 14 ne, 14 nf, 14 ng, 14 nh, 14 ni, 14 nk,
 14 nl, 14 nm, 14 nn, 14 no, 14 np, 14 nq, 14 nr, 14 ns, 14 nt, 14 nu,
 14 nv, 14 nx, 14 ny, 14 nz, 14 næ, 14 nø,
 14 oa, 14 ob, 14 oc, 14 od, 14 oe, 14 of, 14 og, 14 oh, 14 oi, 14 ok,
 14 ol, 14 om, 14 on, 14 oo, 14 op, 14 oq, 14 or, 14 os, 14 ot, 14 ou,
 14 ov, 14 ox, 14 oy, 14 oz, 14 oæ, 14 ø,
 14 pa, 14 pb, 14 pc, 14 pd, 14 pe, 14 pf, 14 pg, 14 ph, 14 pi, 14 pk,
 14 pl, 14 pm, 14 pn, 14 po, 14 pp, 14 pq, 14 pr, 14 ps, 14 pt, 14 pu,
 14 pv, 14 px, 14 py, 14 pz, 14 pæ, 14 pø,
 14 qa, 14 qb, 14 qc, 14 qd, 14 qe, 14 qf, 14 qg, 14 qh, 14 qi, 14 qk,
 14 ql, 14 qm, 14 qn, 14 qo, 14 qp, 14 qq, 14 qr, 14 qs, 14 qt, 14 qu,
 14 qv, 14 qx, 14 qy, 14 qz, 14 qæ, 14 qø,
 14 ra, 14 rb, 14 rc, 14 rd, 14 re, 14 rf, 14 rg, 14 rh, 14 ri, 14 rk, 14 rl,
 14 rm, 14 rn, 14 ro, 14 rp, 14 rq, 14 rr, 14 rs, 14 rt, 14 ru, 14 rv,
 14 rx, 14 ry, 14 rz, 14 ræ, 14 rø,
 14 sa, 14 sb, 14 sc, 14 sd, 14 se, 14 sf, 14 sg, 14 sh, 14 si, 14 sk, 14 sl,
 14 sm, 14 sn, 14 so, 14 sp, 14 sq, 14 sr,
 14 zt, 14 zz,
 15, —
 15 c,
 15 qq,
 15 rv, 15 rx,
 23 d, 23 e, 23 h, 23 n, 23 o,
 41 a, 41 d, 41 g

samt alle de parceller, der udstykkes fra de nævnte ejendomme.

§ 2. Veje.

1. Nye veje udlægges efter reglerne i den til enhver tid gældende bygnings- og vejlovgivning.

2. Udvidelse af veje sker efter reglerne i den til enhver tid gældende bygnings- og vejlovgivning.
3. Blinde veje udlægges i
 - 4,0 m bredde, hvor der kan udstykkes 2 parceller,
 - 6,0 m bredde, hvor der kan udstykkes 4 parceller,
 - 8,0 m bredde, hvor der kan udstykkes 8 parceller,
 - 10,0 m bredde, hvor der kan udstykkes mere end 8 parceller.
4. Ved anlæg af blinde veje med større bredde end 4,0 m skal der anlægges en af kommunalbestyrelsen godkendt vendeplads.

§ 3. Byggelinier og hjørneafskæringer.

1. Langs følgende veje må ingen bebyggelse finde sted vejmidte nærmere end de på kortbilaget 27-18-1 angivne byggelinier i de nedenfor nævnte afstande, idet de i parentes anførte afstande gælder for garager og carporte med indkørselsåbning parallel med vejen:

Bogfinkevej	7,5 m	(10,5 m)
Dorpha Alle	7,5 m	(10,5 m)
Drosselvej	7,5 m	(10,5 m)
Duevej	7,5 m	(10,5 m)
Elme Alle, dog mindst 2,5 m (5,5 m) fra vejskel	7,5 m	(10,5 m)
Enghavevej fra Valby Sidegade til matr. nr. 14 dp T.V.	7,5 m	(10,5 m)
Enghavevej fra matr. nr. 14 dp T.V. til Mågevej	6,5 m	(9,5 m)
Gærdesangervej	7,5 m	(10,5 m)
Lindevej	7,5 m	(10,5 m)
Lærkevej	7,5 m	(10,5 m)
Løvsangervej	7,5 m	(10,5 m)
Markvangen	7,5 m	(10,5 m)
Mølleholmen	13,0 m	(ingen udkørsel)
Mågevej	7,5 m	(10,5 m)
Nattergalevej	7,5 m	(10,5 m)

Parkvej	12,5 m	(15,5 m)
Poppel Alle	7,5 m	(10,5 m)
Rødkælkevej	7,5 m	(10,5 m)
Solsortevej	7,5 m	(10,5 m)
Spurvevej	7,5 m	(10,5 m)
Stillidsvej	7,5 m	(10,5 m)
Svalevej	7,5 m	(10,5 m)
Tjørnevej	7,5 m	(10,5 m)
Valby Sidegade	7,5 m	(10,5 m)
Valbyvej, fra Lindevej til Vin- kelvej	7,5 m	(10,5 m)
Valbyvej, fra Vinkelvej til Valby Sidegade	8,5 m	(11,5 m)
Vibevej	7,5 m	(10,5 m)
Ørnevej	7,5 m	(10,5 m)

Byggelinie for blinde veje fastsættes til 2,5 m fra vejskel, idet dog garager og carporte ikke må opføres vejskel nærmere end 5,5 m.

- For nye veje indenfor området fastlægges byggelinier efter reglerne i den til enhver tid gældende bygnings- og vejlovgivning.
- Hjørnegrunde skal have et brudt hjørne bestemt ved forbindelseslinien mellem de punkter, hvor radierne til kantstensrundinger-nes tangenterpunkter skærer skellet, idet afrundingsradius fastsæt-tes til mindst 8,0 m.
Det brudte hjørne skal dog have en længde af mindst 5,0 m.
Ligeledes skal der ved hjørnegrunde udlægges oversigtsarealer ef-ter gældende vejregler, idet der dog ikke må forefindes beplant-ning eller genstande, hvis højde er større end 0,80 m over de til-stødende vejmidter. Blinde veje kan dog tilsluttes andre veje herunder andre blinde veje ved overkørsel uden udlæg af over-sigtsarealer. Det brudte hjørne skal i så fald have en længde af mindst 10,0 m.
- Arealet mellem vejlinie og byggelinie må ikke benyttes til oplags-plads eller lignende, men skal tjene som adskillelse mellem vej og bebyggelse. Arealet kan dog benyttes til anlæg af parkeringsplads.

§ 4. *Hæveboligområde (område Bh).*

1. På følgende matrikelnumre alle af Taastrup Valby by, Taastrup Nykirke sogn, må kun opføres åben og lav boligbebyggelse:

5 *am*,

5 *ds*, 5 *dt*, 5 *du*,

5 *ea*, 5 *es*, 5 *et*,

5 *ff*, 5 *fg*, 5 *fk*, 5 *fm*, 5 *fn*, 5 *fq*, 5 *fr*, 5 *fu*, 5 *fv*, 5 *fx*,

5 *ga*, 5 *gb*, 5 *gc*, 5 *gd*, 5 *ge*, 5 *gf*, 5 *gg*, 5 *gh*, 5 *gi*, 5 *gk*, 5 *gu*,

5 *ha*, 5 *hb*, 5 *hd*, 5 *hi*, 5 *hk*, 5 *hl*, 5 *hm*, 5 *hn*, 5 *ho*, 5 *hp*, 5 *hq*, 5 *hr*,

5 *hs*, 5 *ht*, 5 *hu*,

5 *ib*, 5 *ic*, 5 *id*, 5 *ie*, 5 *if*, 5 *ig*, 5 *il*, 5 *in*,

10 *b*.

14 *a*, 14 *d*, 14 *i*, 14 *k*, 14 *l*, 14 *m*, 14 *q*, 14 *r*, 14 *s*, 14 *t*, 14 *u*, 14 *v*,

14 *x*, 14 *y*, 14 *z*, 14 *æ*, 14 *ø*,

14 *aa*, 14 *ab*, 14 *ac*, 14 *ad*, 14 *ae*, 14 *af*, 14 *ag*, 14 *ah*, 14 *ak*, 14 *al*,

14 *am*, 14 *an*, 14 *ao*, 14 *ap*, 14 *aq*, 14 *ar*, 14 *as*, 14 *at*, 14 *au*, 14 *av*,

14 *ax*, 14 *ay*, 14 *az*, 14 *aæ*, 14 *aø*,

14 *ba*, 14 *bb*, 14 *bc*, 14 *bd*, 14 *be*, 14 *bf*, 14 *bg*, 14 *bh*, 14 *bi*, 14 *bk*,

14 *bl*, 14 *bm*, 14 *bn*, 14 *bo*, 14 *bp*, 14 *bq*, 14 *br*, 14 *bs*, 14 *bt*, 14 *bu*,

14 *bv*, 14 *bx*, 14 *by*, 14 *bz*,

14 *cc*, 14 *cf*, 14 *cg*, 14 *ch*, 14 *ci*, 14 *cl*, 14 *cn*, 14 *co*, 14 *cp*, 14 *cq*, 14 *cs*,

14 *ct*, 14 *cv*, 14 *cx*, 14 *cy*, 14 *cæ*, 14 *cø*,

14 *da*, 14 *db*, 14 *dc*, 14 *dd*, 14 *df*, 14 *dt*, 14 *du*, 14 *dx*, 14 *dy*, 14 *dæ*,

14 *dø*.

14 *ea*, 14 *eb*, 14 *ed*, 14 *ee*, 14 *ef*, 14 *eg*, 14 *ei*, 14 *ek*, 14 *el*, 14 *en*.

14 *eo*, 14 *ep*, 14 *eq*, 14 *er*, 14 *es*, 14 *et*, 14 *eu*, 14 *ev*, 14 *ex*, 14 *ey*,

14 *ez*, 14 *eæ*, 14 *eø*,

14 *fa*, 14 *fb*, 14 *fc*, 14 *fd*, 14 *fe*, 14 *ff*, 14 *fg*, 14 *fh*, 14 *fi*, 14 *fk*, 14 *fl*,

14 *fm*, 14 *fn*, 14 *fo*, 14 *fp*, 14 *fq*, 14 *fr*, 14 *fs*, 14 *ft*, 14 *fu*, 14 *fv*, 14 *fx*,

14 *fy*, 14 *fz*, 14 *fæ*, 14 *fø*,

14 *ga*, 14 *gb*, 14 *gc*, 14 *gd*, 14 *ge*, 14 *gf*, 14 *gg*, 14 *gh*, 14 *gk*, 14 *gl*,

14 *gm*, 14 *gn*, 14 *go*, 14 *gp*, 14 *gq*, 14 *gr*, 14 *gs*, 14 *gt*, 14 *gu*, 14 *gv*,

14 *gz*, 14 *gæ*, 14 *gø*,

14 *ha*, 14 *hb*, 14 *hc*, 14 *hd*, 14 *he*, 14 *hf*, 14 *hg*, 14 *hi*, 14 *hk*, 14 *hl*,

14 *hm*, 14 *hn*, 14 *ho*, 14 *hp*, 14 *hq*, 14 *hr*, 14 *hs*, 14 *ht*, 14 *hu*, 14 *hv*,

14 hx, 14 hy, 14 hz, 14 hæ, 14 hø,
 14 ia, 14 ib, 14 ic, 14 id, 14 ie, 14 if, 14 ig, 14 ih, 14 ii, 14 ik, 14 il,
 14 im, 14 in, 14 io, 14 ip, 14 iq, 14 ir, 14 is, 14 it, 14 iu, 14 iv, 14 ix,
 14 iy, 14 iz, 14 iæ, 14 iø,
 14 ka, 14 kb, 14 kc, 14 kd, 14 ke, 14 kf, 14 kg, 14 kh, 14 ki, 14 kk,
 14 kl, 14 km, 14 kn, 14 ko, 14 kp, 14 kq, 14 kr, 14 ks, 14 kt, 14 ku,
 14 kv, 14 kx, 14 ky, 14 kz, 14 kæ, 14 kø,
 14 la, 14 lb, 14 lc, 14 ld, 14 le, 14 lf, 14 lg, 14 lh, 14 li, 14 lk, 14 ll,
 14 lm, 14 ln, 14 lo, 14 lp, 14 lq, 14 lr, 14 ls, 14 lt, 14 lu, 14 lv, 14 lx,
 14 ly, 14 lz, 14 læ, 14 lø,
 14 ma, 14 mb, 14 mc, 14 md, 14 me, 14 mf, 14 mg, 14 mh, 14 mi,
 14 mk, 14 ml, 14 mm, 14 mn, 14 mo, 14 mp, 14 mq, 14 mr, 14 ms,
 14 mt, 14 mu, 14 mv, 14 mx, 14 my, 14 mz, 14 mæ, 14 mø,
 14 na, 14 nb, 14 nc, 14 nd, 14 ne, 14 nf, 14 ng, 14 nh, 14 ni, 14 nk,
 14 nl, 14 nm, 14 nn, 14 no, 14 np, 14 nq, 14 nr, 14 ns, 14 nt, 14 nu,
 14 nv, 14 nx, 14 ny, 14 nz, 14 næ, 14 nø,
 14 oa, 14 ob, 14 oc, 14 od, 14 oe, 14 of, 14 og, 14 oh, 14 oi, 14 ok,
 14 ol, 14 om, 14 on, 14 oo, 14 op, 14 oq, 14 or, 14 os, 14 ot, 14 ou,
 14 ov, 14 ox, 14 oy, 14 oz, 14 oæ, 14 øø,
 14 pa, 14 pb, 14 pc, 14 pe, 14 pf, 14 pg, 14 ph, 14 pi, 14 pk, 14 pl,
 14 pm, 14 pn, 14 po, 14 pp, 14 pq, 14 pr, 14 ps, 14 pt, 14 pu, 14 pv,
 14 px, 14 py, 14 pz, 14 pæ, 14 pø,
 14 qa, 14 qb, 14 qc, 14 qd, 14 qe, 14 qf, 14 qg, 14 qi, 14 qk, 14 ql,
 14 qm, 14 qo, 14 qp, 14 qq, 14 qr, 14 qs, 14 qt, 14 qu, 14 qv, 14 qx,
 14 qy, 14 qz, 14 qæ, 14 qø,
 14 ra, 14 rb, 14 rc, 14 rd, 14 re, 14 rf, 14 rg, 14 rh, 14 ri, 14 rk,
 14 rl, 14 rm, 14 rn, 14 ro, 14 rp, 14 rq, 14 rr, 14 rs, 14 rt, 14 ru,
 14 rv, 14 rx, 14 ry, 14 rz, 14 ræ, 14 rø,
 14 sa, 14 sb, 14 sc, 14 sd, 14 se, 14 sf, 14 sg, 14 sh, 14 si, 14 sk,
 14 sl, 14 sm, 14 sn, 14 so, 14 sp, 14 sq, 14 sv,
 14 zæ,
 15 qq,
 23 d, 23 e, 23 h, 23 n, 23 o,
 41 a, 41 d, 41 g.

2. Få hver ejendom må kun opføres i fritliggende parcelhus med indtil 2 lejligheder i højst 1½ etage, idet ingen del af en bygnings

ydervægge eller tag må være hævet mere end 8,5 m over det omgivende terræn. Herudover må garager og udhuse opføres som anført i byggelov for købstæderne og landet af 10. juni 1960.

3. Ejendommene må med nedennævnte undtagelser ikke benyttes til nogen form for erhvervsvirksomhed. Der må således ikke på ejendommene udøves handels-, vognmands-, fabriks-, værksteds- eller oplagsvirksomhed, ligesom der ikke må indrettes pensionater eller klublejligheder eller drives anden lignende form for erhvervs-mæssig udlejning.
4. Uanset foranstående bestemmelser kan der på ejendommene drives sådan virksomhed, som almindeligvis udføres i beboelseslejligheder eller beboelseshuse, når virksomheden efter kommunalbestyrelsens skøn drives på en sådan måde, at ejendommenes karakter af beboelsesejendom ikke forandres, kvarterets præg af boligkvarter ikke brydes, eller virksomheden ikke fremkalder gener for de omboende.
5. Udnyttelsesgraden fastsættes til 0,2 beregnet af grundens nettoareal med tillæg af tillægsarealer som anført i byggelov for købstæderne og landet af 10. juni 1960.
6. Nettogrundarealet fastsættes til mindst 700 m², og facadelængden fastsættes til mindst 20 m.
7. a. Når bebyggelsen opføres på grundlag af en af kommunalbestyrelsen godkendt og sikret bebyggelsesplan, jfr. bygningsvedtægt for Høje-Taastrup kommune af 11. marts 1963 § 20 kan kommunalbestyrelsen tillade, at grundene udstykkes med et mindre areal end 700 m². Grundarealet skal dog mindst være 600 m² for et parcelhus, 500 m² for hver del af et dobbelthus, 400 m² for et kædehus og 300 m² for et rækkehus, idet de anførte arealer er nettoarealer.
Forsåvidt angår kæde- og rækkehusbebyggelser kan en del af det fastsatte mindste grundareal udlægges som fælles opholds- eller parkeringsareal.
- b. Kæde- og rækkehuse må kun opføres på arealer, hvis netto-

grundstørrelse er mindst 3200 m² for kædehusbebyggelse og 3000 m² for rækkehusbebyggelse svarende til 8 kædehuse og 10 rækkehuse.

- c. Udnyttelsesgraden må ikke overstige 0,25 for række-, kæde- og dobbelthusbebyggelser. Ved større række- og kædehusbebyggelser kan kommunalbestyrelsen dog tillade en forøgelse af udnyttelsesgraden indtil 0,30.
8. Ubebyggede arealer, der ikke benyttes som gårdsplads eller lignende, skal anlægges og vedligeholdes som have.
9. Bebyggelsen skal udformes, således at der pr. lejlighed kan anlægges 2 henstillingspladser til biler. Ved række- og kædehusbebyggelser kan disse pladser eventuelt anlægges som fælles parkeringsplads med en i forhold til bebyggelsen hensigtsmæssig placering.

§ 5. Etageboligområde (område Be)

1. På følgende matrikelnumre må kun opføres etageboligbebyggelse:
14 *bæ*,
14 *ck*,
14 *em*,
14 *gx*, 14 *gy*,
14 *hh*,
14 *pd*
alle af Taastrup Valby by, Taastrup Nykirke sogn,
samt alle parceller, der udstykkes fra de nævnte ejendomme.
2. Bebyggelsen skal opføres som fritliggende blokke i indtil 3 etager eventuelt med kælder, men uden udnyttet tagetage.
3. Ejendommene må med nedennævnte undtagelser ikke benyttes til nogen form for erhvervsvirksomhed. Der må således ikke på ejendommene udøves handels-, vognmands-, fabriks-, værksteds- eller oplagsvirksomhed.

4. Uanset foranstående bestemmelser kan der på ejendommene drives sådan virksomhed, som almindeligvis udføres i beboelselejligheder eller beboelseshuse, når virksomheden efter kommunalbestyrelsens skøn drives på en sådan måde, at ejendommens karakter af beboelsejendom ikke forandres, kvarterets præg af boligkvarter ikke brydes, eller virksomheden ikke fremkalder gener for de omboende.
5. Udnyttelsesgraden fastsættes til 0,4 beregnet af grundens nettoareal med tillæg af tillægsarealer som anført i byggelov for købstæderne og landet af 10. juni 1960.
Herudover må garager og udhuse opføres som anført i byggelov for købstæderne og landet af 10. juni 1960.
6. Ubebyggede arealer, der ikke benyttes som gårdsplads, vej- og parkeringsarealer, skal udlægges som fælles opholdsarealer og legepladser for ejendommens beboere. Kommunalbestyrelsen kan forbyde opstilling af hegn mellem ejendommene.
7. Bebyggelsen skal udformes, således at der pr. lejlighed kan anlægges henstillingsplads til 1 bil, idet halvdelen af henstillingspladserne kan udføres som garager.
Garagebygninger og skærtage for biler kan placeres efter en af kommunalbestyrelsen godkendt og sikret bebyggelsesplan.

§ 6. Etageboligbebyggelse med butikker (område Bef)

1. På følgende matrikelnumre må opføres etageboligbebyggelse med indretning af butikker:
 - pc. af 14 a,
 - pc. af 15 qq,
 - 15 rx
 - alle af Taastrup Valby by, Taastrup Nykirke sogn.
2. Bebyggelsen skal opføres som fritliggende blokke i indtil 3 etager eventuelt med kælder, men uden udnyttet tagetage.
3. Ejendommene må med nedennævnte undtagelser ikke benyttes til

nogen form for erhvervsvirksomhed. Der må således ikke på ejendommene udøves handels-, vognmands-, fabriks-, værksteds- eller oplagsvirksomhed.

4. Uanset foranstående bestemmelser kan der på ejendommene drives sådan virksomhed, som almindeligvis udføres i beboelseslejligheder eller beboelseshuse, når virksomheden efter kommunalbestyrelsens skøn drives på en sådan måde, at ejendommens karakter af beboelsesejendom ikke forandres, kvarterets præg af boligkvarter ikke brydes, eller virksomheden ikke fremkalder gener for de omboende.
5. Indenfor det udnyttelige areal kan tillades indrettet ca. 450 m² butiksareal.
6. Udnyttelsesgraden fastsættes til 0,4 beregnet af grundens nettoareal med tillæg af tillægsarealer som anført i byggelov for købstæderne og landet af 10. juni 1960.
Herudover må garager og udhuse opføres som anført i byggelov for købstæderne og landet af 10. juni 1960.
7. Bebyggelsen skal udformes således, at der pr. lejlighed kan anlægges henstillingsplads til mindst 1 bil samt parkeringsareal svarende til mindst 200% af butiksarealet.
Indtil halvdelen af henstillingspladserne for boligerne kan udføres som garager eller skærmtage.
Garagebygninger og skærmtage til biler kan placeres efter en af kommunalbestyrelsen godkendt og af bygherren sikret bebyggelsesplan.
8. Ubebyggede arealer, der ikke benyttes som gårdsplads, vej- og parkeringsarealer, skal udlægges som fælles opholdsarealer og legepladser for ejendommens beboere. Kommunalbestyrelsen kan forbyde opstilling af hegn mellem ejendommene.

§ 7. Offentlige områder (områder O, Osk, Fid).

1. Pc. af matr. nr. 14 a, Taastrup Valby by, Taastrup Nykirke sogn.

beliggende ved Poppel Allé—Markvangen ejes af Høje-Taastrup kommune og er udlagt til offentligt formål.

2. Følgende matrikelnumre, alle af Taastrup Valby by, Taastrup Nykirke sogn, der ejes af Høje-Taastrup kommune, er udlagt til grønt område:

14 dg, 14 dh, 14 di, 14 dk, 14 dm, 14 do, 14 dp, 14 dq, 14 dr, 14 ds, 14qh.

3. Matr. nr. 14 qn af Taastrup Valby by, Taastrup Nykirke sogn, der ejes af Høje-Taastrup kommune, er udlagt til skole.
4. Matr. nr. 14 gi og pc. af matr. nr. 14 a af Taastrup Valby by, Taastrup Nykirke sogn, beliggende vest for Mølleholmen, der ejes af Høje-Taastrup kommune, er udlagt til idrætsanlæg.

§ 8. Menighedshus (område Dm).

1. På matr. nr. 14 zz af Taastrup Valby by, Taastrup Nykirke sogn, kan der opføres menighedshus.
2. Udnyttelsesgraden fastsættes til 0,4 beregnet af grundens nettoareal med tillæg af tillægsarealer som anført i byggelev for købstæderne og landet af 10. juni 1960.
3. Bebyggelsen kan opføres i indtil 1½ etages højde eventuelt med kælder, idet underkant af etageadskillelse ikke må være beliggende mere end 1,0 m over omliggende terræn.
4. Bebyggelsen skal udformes, således at der kan anlægges henstillingsplads til 1 bil pr. 50 m² etageareal.

§ 9. Børneinstitutioner (område Db).

1. Matr. nr. 14 zt og den øst herfor liggende parcel af matr. nr. 14 a er udlagt til børneinstitutionerbebyggelse.
2. Udnyttelsesgraden fastsættes til 0,2 beregnet af grundens netto-

arealer med tillæg af tillægsarealer som anført i byggelov for købstæderne og landet af 10. juni 1960.

3. Bebyggelsen kan opføres i højst 1½ etage, idet ingen del af en bygnings ydervægge eller tag må være hævet mere end 8,5 m over det omgivende terræn.
4. Bebyggelsen skal udformes således, at der kan anlægges henstillingsplads til 1 bil pr. 75 m² etageareal.

§ 10. Kolonihaveområde (område Fh).

1. Matr. nr. 15 c og 15 rv af Taastrup Valby by, Taastrup Nykirke sogn, er udlagt til kolonihaver.
2. På hver havelod må kun opføres et indtil 35 m² stort kolonihavehus af træ eller anden let konstruktion samt et indtil 3 m² stort fritliggende redskabsskur. Bygningers højde fra terræn til tagrygning må ikke overstige 4,0 m. Bygningers afstand til haveloddens skel skal være mindst 4,0 m. Redskabsskur, hvis højde er over 2,4 m, tillades dog opført i skel, når skurets afstand fra kolonihavehus er mindst 2,0 m.
Bygninger må ikke forsynes med skorsten eller spildevandsledninger. På de enkelte havelodder må i de tilladte bygninger indrettes retirade i overensstemmelse med bestemmelserne i den til enhver tid gældende sundhedsvedtægt.
3. Beboelse må kun finde sted i tidsrummet fra 1. april til 1. oktober, bortset fra weekendophold.

§ 11. Transformerstationer.

Indenfor byplanområdet kan opføres transformerstationer til kvarterets daglige forsyning, når de ikke har mere end 30 m² bebygget areal og ikke gives en højde af mere end 3 m over terræn, og når de udformes i overensstemmelse med den øvrige bebyggelse i kvarteret.

§ 12. Almindelige bestemmelser.

1. Alle frie sider på bygningen skal behandles som facademur.
2. Før noget byggeri påbegyndes, skal der til godkendelse af dets overensstemmelse med byplanen forelægges kommunalbestyrelsen tegninger, der viser grunden og dens omgivelser samt bygningernes beliggenhed på grunden og deres størrelse, form og indretning, ligesom den påtænkte anvendelse af bygningerne og grunden skal oplyses. I øvrigt må bestemmelserne i det til enhver tid for kommunen gældende bygningsreglement overholdes.

§ 13. Eksisterende bebyggelse.

1. Nærværende byplanvedtægt skal ikke være til hinder for bibeholdelse af den eksisterende lovlige benyttelse og bebyggelse.
2. Udvidelse ved om- eller tilbygning eller ibrugtagen til anden anvendelse i strid med byplanvedtægtens bestemmelser må ikke finde sted.

§ 14. Påtaleret.

Påtaleret ifølge nærværende byplanvedtægt har alene Høje-Taastrup kommunalbestyrelse.

§ 15. Lempelser og ændringer i byplanvedtægten.

1. Mindre betydende lempelser i bestemmelserne i denne vedtægt kan indrømmes af kommunalbestyrelsen.
2. I øvrigt kan boligministeriet indrømme lempelser af byplanvedtægtens bestemmelser.
3. Dog kan dispensationer fra de i § 2 omhandlede byggelinier ved offentlige veje kun meddeles efter forhandling med den efter vejbestyrelsesloven kompetente myndighed jfr. lov nr. 95 af 29.

marts 1957 § 45 (lovbekendtgørelse nr. 342 af 9. december 1961).

1. Ændringer i byplanvedtægten kan ske efter kommunalbestyrelsens vedtagelse og godkendelse af boligministeriet efter reglerne for vedtagelse og godkendelse af nye byplaner jfr. byplanlovens § 5.

Således vedtaget af Høje-Taastrup kommunalbestyrelse den 11. oktober 1965.

Flemming Jensen
borgmester

2. k. j. nr. 32-4-1966

I medfør af § 1 i lov om byplaner (lovbekendtgørelse nr. 160 af 9. maj 1962) godkendes foranstående af Høje-Taastrup kommunalbestyrelse vedtagne forslag til partiel byplanvedtægt nr. 7 for et område i Høje-Taastrup kommune.

Boligministeriet, den 16. maj 1966.

P. M. V.
E. B.
Munck

Indført i dagbogen for retten i Taastrup den 4. juli 1966.

Lyst akt: J nr. 212 D — 681.

Lyst på de under § 1—2 anførte matrikelnumre med undtagelse af parcel af matr. nr. 14 a, 14 d, 14 i, 14 k, 14 l, 14 m, 14 q, 14 r, 14 s, 14 t, 14 u, 14 v, 14 x, 14 y, 14 z, 14 æ og 14 ø, der ikke er tilstrækkeligt bestemt angivet. Ej heller lyst på matr. nr. 14 og 15, der ikke eksisterer.

Schibbye

Byplanvedtægt nr. 7 for Høje-Taastrup kommune begæres tinglyst på matr. nr. 14 a, 14 d, 14 i, 14 k, 14 l, 14 m, 14 q, 14 r, 14 s, 14 t, 14 u, 14 v, 14 x, 14 y, 14 z, 14 æ, 14 ø, 14 zø, 15 rz Taastrup Valby by, Taastrup Nykirke sogn.

Høje-Taastrup kommunalbestyrelse, den 24. februar 1967.

Flemming Jensen

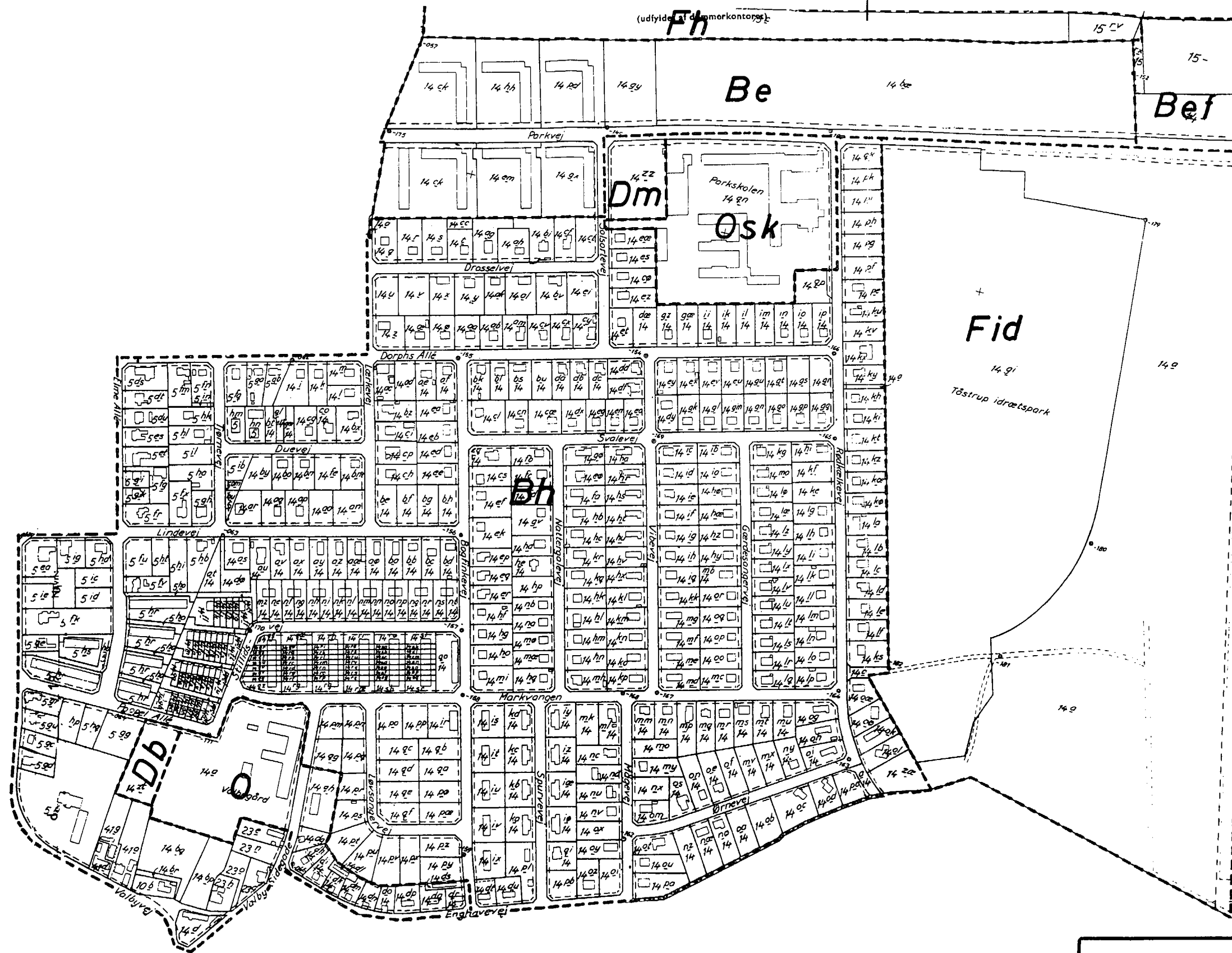
borgmester

Børge Romme
stadsingeniør

Indført i dagbogen for retten i Taastrup den 28. februar 1967.

Lyst akt: D nr. 681.

Schibbye

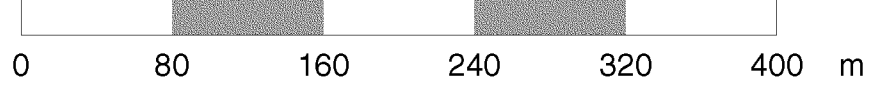


- Be : etagebebyggelse
- Bef : etagebebyggelse med forretninger
- Bh : haveboliger
- Db : børnehave
- Dm : menighedshus
- Fid : idrætspark
- Fh : kolonihaver
- O : offentlige formål
- Osk : skoler

Ejendommenes matrikelbetegnelse kontrolleret efter matrikelkortet d. 16. august 1965.

Povl Langen
Landinspektør.

Høje-Taastrup kommune Teknisk forvaltning			
Bilag til byplanvedtægt nr. 7	Konstr.		
	Tegn.	5-8-65	B.C.
	Godk.	<i>Povl Langen</i> Stadsingeniør	
	Målestok:	1 : 4000	
Rettelse			
Dato			
Int.			
			27-18-1



TILLÆG NR. 2
TIL
BYPLANVEDTÆGT NR. 7 AF 11. OKTOBER 1965,
SOM ER STADFÆSTET 16. MAJ 1966
OG TINGLYST 4. JULI 1966

Tillægget omfatter vedtægtens § 10, der ændres således, at stk. 2.2 og stk. 2.3 udgår, hvorefter § 10 har følgende ordlyd:

§ 10. Kolonihaveområde (område Fh).

1. Matr. nr. 15 c og 15 rv af Taastrup Valby by, Taastrup Nykirke sogn, er udlagt til kolonihaver.
2. På hver havelod må kun opføres et indtil 35 m² stort kolonihavehus af træ eller anden let konstruktion, samt et indtil 3 m² stort fritliggende redskabsskur. Bygningernes højde fra terræn til tagrygning må ikke overstige 4,0 m. Bygningers afstand til haveloddens skel skal være mindst 4,0 m. Redskabsskur, hvis højde er over 2,4 m, tillades dog opført i skel, når skurets afstand fra kolonihavehus er mindst 2,0 m.
3. Beboelse må kun finde sted i tidsrummet fra 1. april til 1. oktober bortset fra weekendophold.

Således vedtaget af Høje-Taastrup kommunalbestyrelse den 8. maj 1968.

Flemming Jensen
borgmester

/ *Børge Romme*
stadsingeniør

RI/

2. kt. B. j. nr. 32-12-69

I medfør af § 1 i lov om byplaner (lovbekendtgørelse nr. 160 af 9. maj 1962) godkendes foranstående af Høje-Taastrup kommune vedtagne forslag til tillæg 2 til partiel byplanvedtægt nr. 7 for Høje-Taastrup kommune.

Boligministeriet, den 21. april 1969.

P. M. V.

E. B.

Munck

ap.

I medfør af lovbekendtgørelse nr. 160 af 9. maj 1962 be-
gæres foranstående tillæg nr. 2 til byplanvedtægt nr. 7 ting-
lyst på matr. nr. 15 *c* og 15 *rv* Taastrup Valby by, Taastrup
Nykirke sogn.

Høje-Taastrup kommunalbestyrelse, den 21. maj 1969.

Flemming Jensen
borgmester

/ *Børge Romme*
stadsingeniør

Indført i dagbogen for retten i Taastrup den 24. maj 1969.
Lyst akt: D nr. 681.

Erl. V. R. Eriksen

TILLÆG NR. 3
Til byplanvedtægt nr. 1-07
for
HØJE-TAASTRUP KOMMUNE

I medfør af byplanloven (lovbekendtgørelse nr. 63 af 20. februar 1970) fastsættes som tillæg nr. 3 til den af boligministeriet den 16. maj 1966 godkendte byplanvedtægt nr. 1-07 for et område i Høje-Taastrup kommune følgende bestemmelser for det i § 1 nævnte område:

§ 1. *Tillæggets område.*

Området begrænses som vist på vedhæftede kortbilag 306/6-1-1 og omfatter matrikelnumrene:

5 ff, 5 gc, 5 gd,

41 a, 41 d og 41 g

alle af Tåstrup Valby by, Tåstrup Nykirke sogn samt alle parceller der efter den 16. oktober 1974 udstykkes fra de nævnte ejendomme.

§ 2. *Områdets anvendelse.*

Området forbeholdes til offentlige formål (plejehjem og lignende institutioner).

§ 3. *Udstykning.*

De på vedhæftede kortbilag med speciel signatur viste arealer må ikke udstykkes til bebyggelse men udlægges til afskærmning.

§ 4. *Bebyggelsens omfang og
placering*

Udover de af byggelovgivningen følgende krav til udlæg af opholdsarealer skal der sikres mulighed for tilvejebringelse af parkeringsarealer til bebyggelsen i overensstemmelse med de til enhver tid herom gældende regler dog mindst svarende til 1 bilplads pr. 75 m² etageareal.

Således vedtaget af Høje-Taastrup kommunalbestyrelse, den 13.11.1974.

Flemming Jensen
borgmester / *Børge Romme*
stadsingeniør

7. kt. j. nr. B-32-57-75.

Foranstående byplanvedtægt godkendes i medfør af § 1 i lov om byplaner (lovbekendtgørelse nr. 63 af 20. februar 1970).

Miljøministeriet, den 15. maj 1975.

P.M.V.

E.B.

Birger Christensen
fuldm.

I medfør af § 10 i lovbekendtgørelse nr. 63 af 20. februar 1970 begæres foranstående byplanvedtægt tinglyst på de af samme omfattede ejendomme.

Høje-Taastrup kommunalbestyrelse, den 21. maj 1975.

Flemming Jensen
borgmester

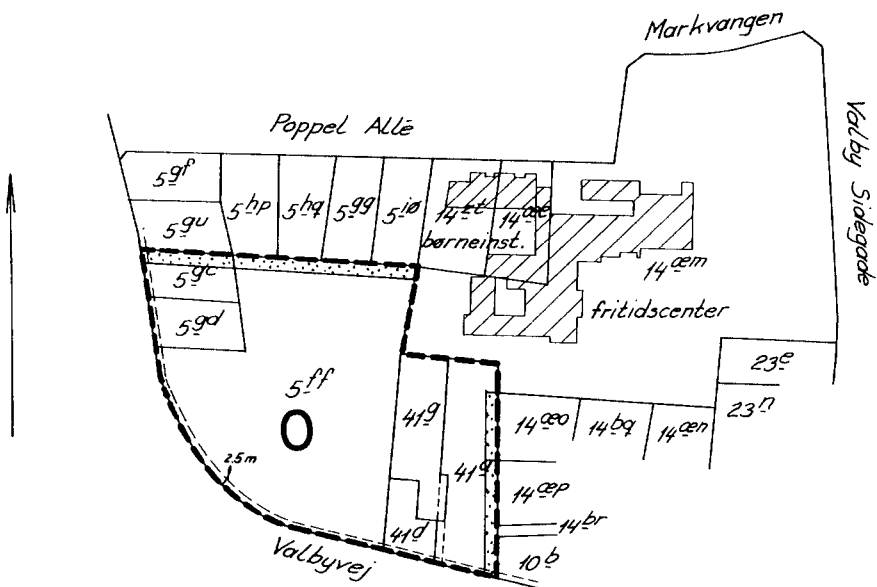
/ *Børge Romme*
stadsingeniør

Indført i dagbogen for retten i Tåstrup den 29. maj 1975

Lyst Akt: D nr.: 681.

Ketty Grützmeier

fm.



- Vedtægtsgrænse
- - - byggelinie
- ▤ beplantning
- off. område

Ejendommens matrikelbetegnelse
 kontrolleret og ført ajour efter
 matrikelkortet d. 24/10-1974

HØJE-TAASTRUP KOMMUNE		TEKNISK FORVALTNING	
Byplanvedtægt 1-07		mål:	konstr. 1:2000
tillæg 3		tegnet:	18/10/74
		godk.:	18/10/74
		tegn.nr.:	306/6-1-1



TILLÆG NR. 4
TIL BYPLANVEDTÆGT NR. 1-07
FOR
HØJE-TAASTRUP KOMMUNE

I medfør af byplanloven (lovbekendtgørelse nr. 63 af 20. februar 1970) fastsættes som tillæg nr. 4 til den af boligministeriet den 16. maj 1966 godkendte partielle byplanvedtægt nr. 1-07 for et område i Høje-Taastrup kommune følgende bestemmelser for det i § 1 nævnte område.

§ 1. *Tillæggets område.*

Området begrænses som vist på vedhæftede kortbilag mærket 306/5-1-1 og omfatter følgende matr.nr.e:

15 c, 15 rv, 15 rz, 15 qq

alle af Tåstrup Valby by, Tåstrup Nykirke sogn, samt alle parceller der efter den 11. maj 1971 udstykkes fra de nævnte ejendomme.

§ 2. *Udlæg af ny sti.*

Der udlægges areal til ny sti med retning og beliggenhed i princip som vist på vedhæftede kortbilag.

Stien udlægges i en bredde af 7 m fra pkt. A (Marievej) til pkt. B (Nordsydgående hovedsti langs vestmotorvejen) over matr.nr. 15 c, 15 rv, 15 rz, 15 qq.

§ 3. *Byggelinier.*

Langs stien pålægges byggelinier i en afstand af 2,5 m fra udlægslinien.

Således vedtaget af Høje-Taastrup kommunalbestyrelse, den 21. juni 1971.

Flemming Jensen
borgmester

Børge Romme
stadsingeniør

2.kt.B.j.nr. 32-248-1971

I medfør af § 1 i lov om byplaner (lovbekendtgørelse nr. 63 af 20. februar 1970) godkendes foranstående af Høje-Taastrup kommunalbestyrelse vedtagne forslag til tillæg nr. 4 til byplanvedtægt nr. 1-07 for et område i Høje-Taastrup kommune.

Boligministeriet, den 11. august 1972

P.M.V.
E.B.
Munck.
eksp.sekr.

I medfør af § 10 i lov om byplaner (lovbekendtgørelse nr. 63 af 20. februar 1970) begæres foranstående tillæg tinglyst på de af samme omfattede ejendomme.

Høje-Taastrup kommunalbestyrelse, den 23. august 1972.

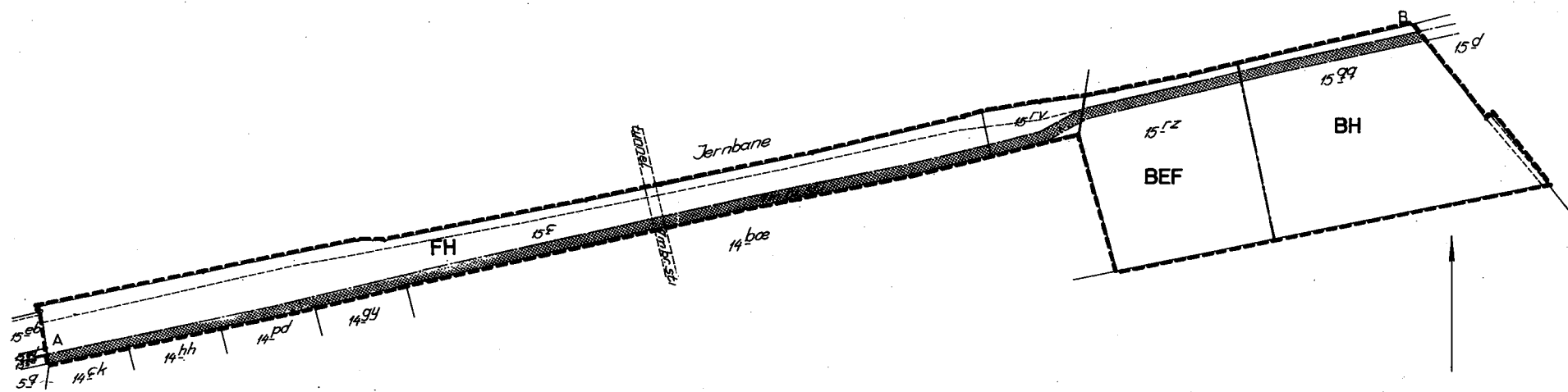
Flemming Jensen
borgmester

Børge Romme
stadsingeniør

Indført i dagbogen for retten i Taastrup den 4. september 1972.

Lyst akt: AD nr. 131

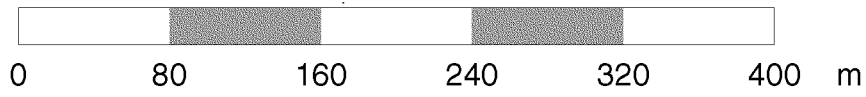
Erl. V.R. Eriksen
cst.



- BEF etagebebyggelse med forretninger
- BH haveboliger
- FH kolonihaveområder

Del af Taastrup Volby By, Taastrup
 Nykirke Sogn. Ejendommens
 matrikelbetegnelse ført ajour
 efter matrikelkortet d. 11/5-71

- vedtægtsgrænse
- forventet baneudvidelse
- ▨ stier
- delområder



Høje-Taastrup kommune Teknisk forvaltning			
BYPLANVEDT/EGT 1-07		Konstr.	PL. 11.5.71
TILLÆG 4		Tegn.	LR 11.5.71
		Godk.	W
		<i>[Signature]</i>	
		Målestok: 1:4000	
Retelse			
Dato			
Int.			
			306/5-1-1

TILLÆG NR. 1
TIL BYPLANVEDTÆGT NR. 1-07

Tillæg nr. 1 til byplanvedtægt nr. 1-07 omfattende et område, der er beliggende syd for banen, vest for Mølleholmen, nord for Enghavevej og øst for Valbyvej, Elme Allé og Lærkevej.

I medfør af byplanloven (lovbekendtgørelse nr. 160 af 9. maj 1962) fastsættes følgende bestemmelser for det i § 1 nævnte område i Høje-Taastrup kommune.

§ 1. *Området.*

Tillæg nr. 1 til byplanvedtægt nr. 1-07 omfatter det på vedhæftede kortbilag mærket 27-18-2 viste område beliggende nord for Enghavevej og øst for Valby Sidegade og omfattende følgende matr. nr. alle af Taastrup Valby by, Taastrup Nykirke sogn:

14 dg, 14 dh, 14 di, 14 dk, 14 dl, 14 dm, 14 dn, 14 do, 14 dp, 14 dq,
14 dr, 14 ds og 14 qb.

§ 2.

For ovennævnte område foretages følgende ændringer i byplanvedtægt nr. 7:

ad § 2, *stk.* 5.

Bogfinkevej nedlægges udfor matr. nr. 14 dr og forsynes med vendeplads som vist på kortbilaget. Nedlæggelsen vil finde sted efter reglerne herom i vejlovgivningen.

Enghavevej nedlægges på strækningen fra Engstien til Spurvevej og forsynes med vendeplads som vist på kortbilaget. Nedlægning vil finde sted efter reglerne herom i vejlovgivningen.

Ny sti udlægges i 8,0 m's bredde fra Spurvevej til vendeplads for Enghavevej ved Engstien. Endvidere udlægges ny 3,0 m bred sti fra ny vendeplads på Bogfinkevej til førnævnte 8,0 m brede sti. Der må ikke etableres kørende adgang fra de tilstødende grunde til nævnte stier.

ad § 3, stk. 1.

.....	
Enghavevej fra Valby Sidegade til vendeplads ved Engstien	7,5 m (10,5)
.....	
Enghavevej fra Spurvevej til Mågevej	6,5 m (9,5)
.....	
Sti fra vendeplads på Enghavevej til Spurvevej	6,5 m
.....	
Sti fra vendeplads på Bogfinkevej mod syd	6,5 m

ad § 4, stk. 1.

Følgende matr. nr. tilføjes:

14 *dr* samt del af 14 *dq* og 14 *ds* alle af Taastrup Valby by, Taastrup Nykirke sogn.

ad § 7, stk. 2 ændres til:

Følgende matr. nr. alle af Taastrup Valby by, Taastrup Nykirke sogn, der ejes af Høje-Taastrup kommune, er udlagt til offentligt område til brug for parkering:

14 *dg*, 14 *dh* og 14 *qh*.

Følgende matr. nr. alle af Taastrup Valby by, Taastrup Nykirke sogn, der ejes af Høje-Taastrup kommune, er udlagt til offentligt område til brug for legeplads og grønt område:

14 *di*, 14 *dk*, 14 *dl*, 14 *dm*, 14 *dn*, 14 *do*, 14 *dp* samt del af 14 *dq* og 14 *ds*.

Således vedtaget af Høje-Taastrup kommunalbestyrelse, den 16.4.1969.

Flemming Jensen

borgmester.

Børge Romme

stadsingeniør.

2.kt.B.j.nr.32-116-69.

I medfør af § 1 i lov om byplaner (lovbekendtgørelse nr. 160 af 9. maj 1962) godkendes foranstående af Høje-Taastrup kommunalbestyrelse vedtagne reviderede forslag til tillæg nr. 1 til partiel byplanvedtægt nr. 1-07 for et område i Høje-Taastrup kommune.

Boligministeriet, den 13. november 1969.

P. M. V.

E. B.

Munck.

ap.

I medfør af § 10 i lovbekendtgørelse nr. 160 af 9. maj 1962 begæres foranstående byplanvedtægt tinglyst på de af samme omfattede ejendomme.

Høje-Taastrup kommunalbestyrelse, den 16. december 1969.

Flemming Jensen

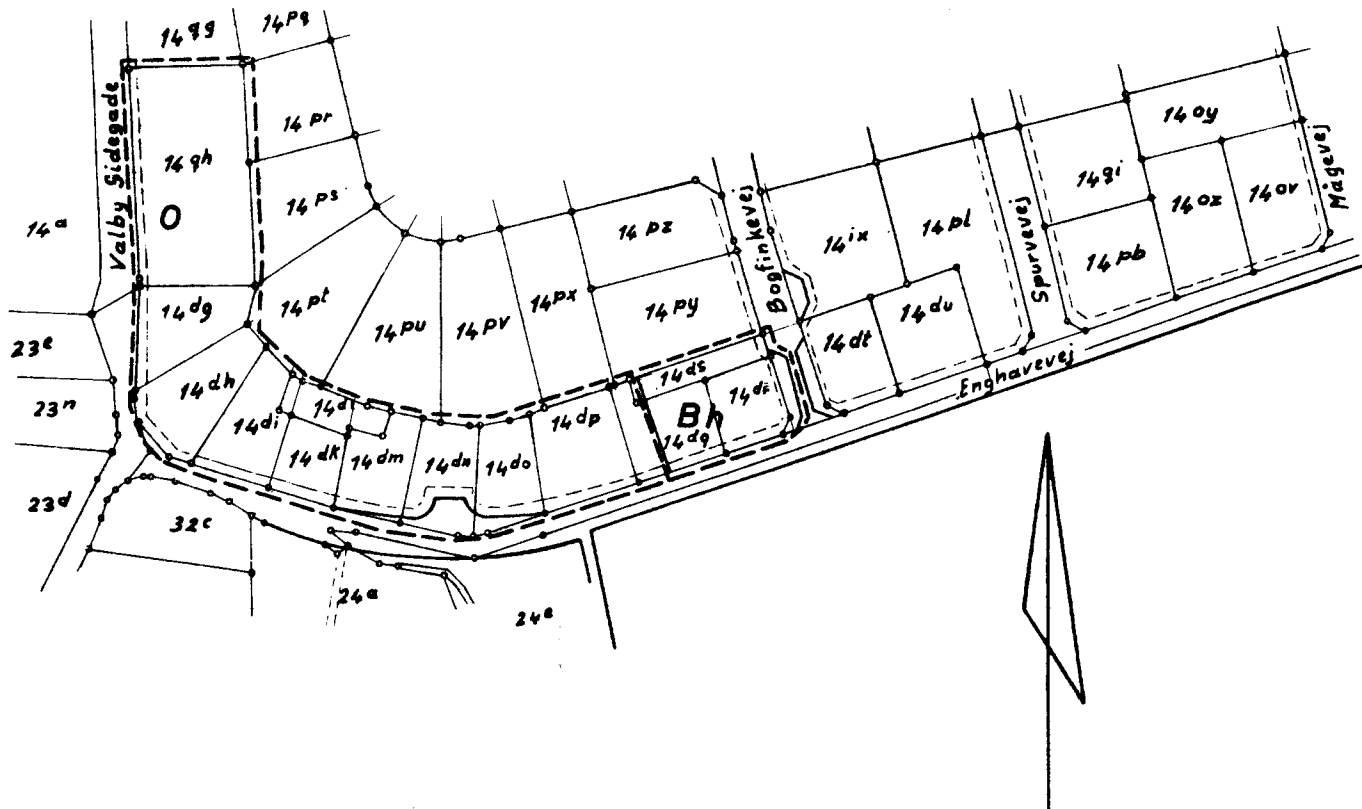
borgmester.

Børge Romme

stadsingeniør.

Indført i dagbogen for retten i Taastrup den 18.12.1969.

Lyst akt: Dnr. 681.



Bh. haveboliger

*O. offentligt område til parkering,
legeplads og grønt areal.*

*Ejendommens matrikel-
betegnelser ført ajour
efter matrikelkortet
den 20.4.69*



HØJE-TAASTRUP KOMMUNE	
<i>Tillæg nr 1 til byplanved- tægt nr. 7</i>	1:2000
	23 APRIL 69
<i>Raj Curme. stadsingeniør</i>	